

伏毛；第1节两侧前缘桔黄色；第2、3节各具1对橘黄色近方形斑，第2节斑近背板中部，第3节斑达背板前缘。足黑色，各节膝部橘黄色；前、中足跗节基部2节暗黄褐色。翅透明，翅痣黄褐色。

检查2号标本：

黑龙江(五常，1970.VII.10, 1个)、吉林(长白山，850m，1996.VII.21, 1个)。

分布 吉林、黑龙江；日本，原苏联；欧洲，北美。

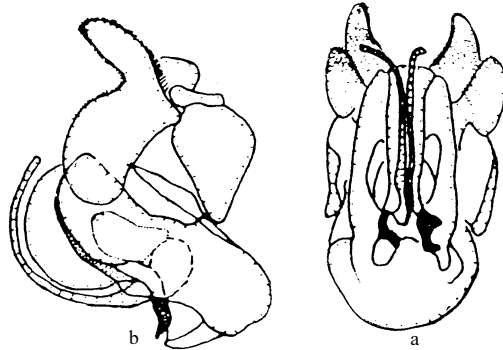


图 392 林桐木蚜蝇 *Chalcosyrphus nemorum* (Fabricus) ♂

a. 雄性外生殖器 (腹面观) (male genitalia in ventral view) b. 雄性外生殖器 (侧面观左) (male genitalia of left side in lateral view)

(544) 梯斑桐木蚜蝇 *Chalcosyrphus scalisticus* Yang et Cheng, 1996 (图 393)

*Chalcosyrphus scalisticus* Yang et Cheng, 1996: 209-210.

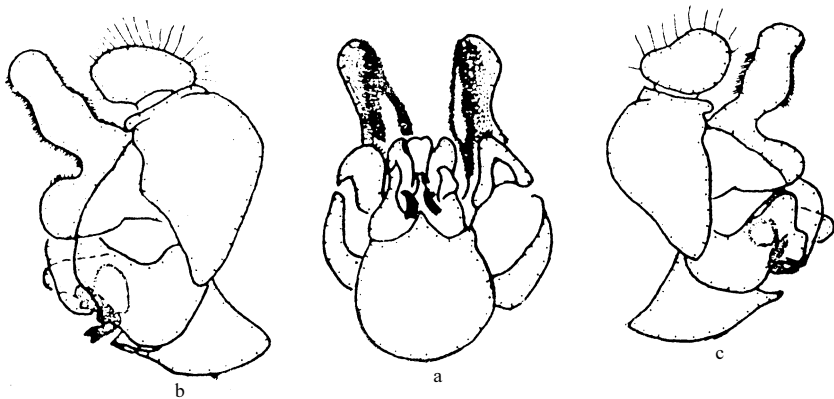


图 393 梯斑桐木蚜蝇 *Chalcosyrphus scalisticus* Yang et Cheng ♂

a. 雄性外生殖器 (腹面观) (male genitalia in ventral view) b. 雄性外生殖器 (侧面观左) (male genitalia of left side in lateral view) c. 雄性外生殖器 (侧面观右) (male genitalia of right side in lateral view)

体长 13mm。

雄性 头顶三角黑色，密覆淡粉被，单眼三角前粉被黄色，密，单眼着生很后；额

初二校

及颜黄色，额两侧及颜密覆黄粉被。触角基部2节黄褐色，第3节黄色；芒同色。中胸背板黑色，被淡色毛和粉被；小盾片和侧板同背板，小盾片被毛少。腹部黑色，中部略收缩，第2、3节交界处最窄，第2、3节背板两侧具黄色梯形斑。足基节黑色，前、中足各节橘黄色，端跗节褐色；后足腿节很膨大，红黑色，腹面具强大的脊，脊端部两侧具强大的黑刺，中间刺小，腿节近基部具一块小黑刺，胫节腹面具中脊。翅透明。

检查1号标本：

广西(龙胜粗江，800m，1982.VI.24，1个)。

分布 广西。

我国有记载而无标本的种类：

(545) 周氏桐木蚜蝇 *Chalcosyrphus choui* He et Chu, 1992 (图 394)

*Chalcosyrphus choui* He et Chu, 1992: 7-9.

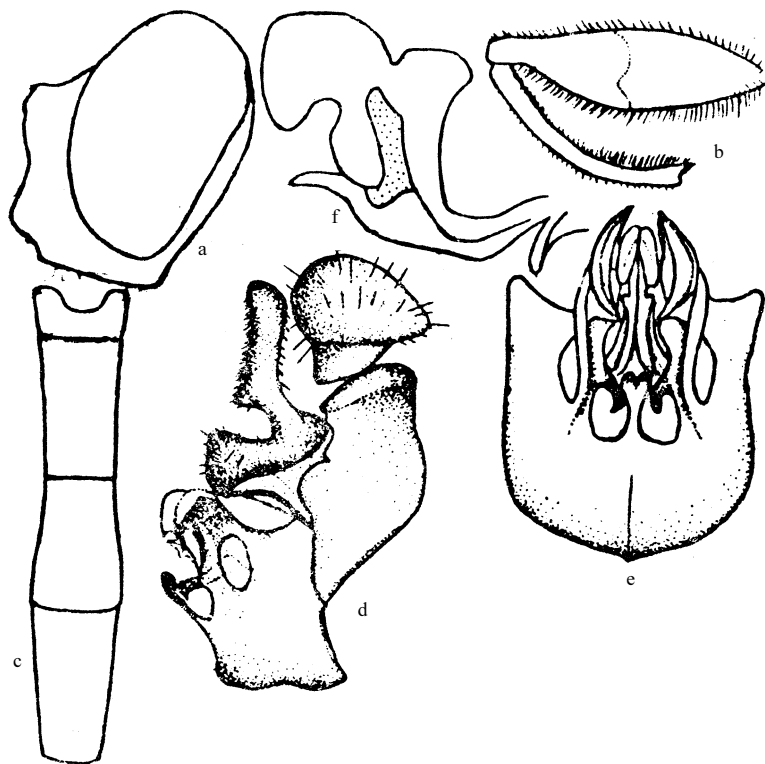


图 394 周氏桐木蚜蝇 *Chalcosyrphus choui* He et Chu (仿 He & Chu, 1992)

a. 头部 (侧面观) (head in lateral view) b. 后足腿节和胫节 (侧面观) (hind femur and tibia in lateral view) c. 腹部 (背面观) (abdomen in dorsal view) d. 雄性外生殖器 (侧面观) (male genitalia in lateral view) e. 下生殖板 (腹面观) (hypandrium in ventral view) f. 阳茎 (侧面观) (aedeagus in lateral view)

体长 19.0mm。